



L'ARBORETUM

Un arboretum est une collection de plantes ligneuses, regroupant des arbres, des arbustes et des conifères



Au Jardin botanique Jean-Marie Pelt, l'arboretum s'étend en arc de cercle depuis la roseraie jusqu'à l'alpinum. Il ceinture le jardin dans sa partie est, sud et sud-ouest, formant un long ruban forestier. C'est un tour du monde, qui part de l'Amérique du sud pour finir au Japon. Cette collection illustre la végétation forestière des régions tempérées.

Ces forêts représentent 20 % de la couverture forestière de la planète. Elles sont nombreuses en Amérique du Nord, en Europe et s'étendent jusqu'en Asie Orientale. Elles prospèrent grâce à un climat qui exclut les hivers très rigoureux et les étés trop secs :

- > la température moyenne est comprise entre 7 et 16°C,
- > les pluies sont bien réparties sur toute l'année, avec des moyennes annuelles variant de 700 à 1 500 mm.

Selon les régions, il existe différents types de forêts tempérées, mais toujours marquées par la dominance des arbres à feuillage caduc. Les conifères sont souvent peu représentés (épicéas, pins, sapins) et la strate arbustive est très rarement exubérante.

Chênes, hêtres, érables, frênes, bouleaux, noyers, peupliers, tilleuls, sorbiers..., sont couramment rencontrés. Mais les espèces sont différentes selon les continents ou les pays. C'est le cas du hêtre (*Fagus*), très commun

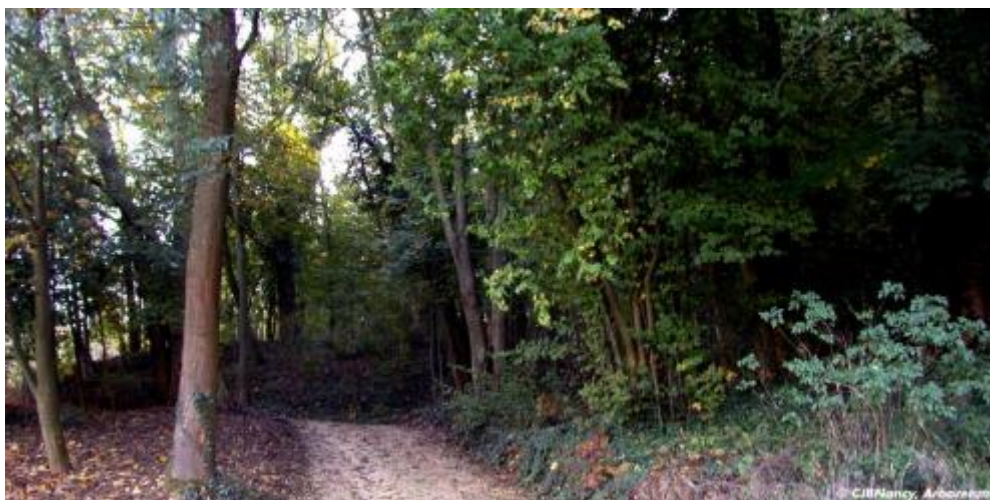
dans les forêts françaises (*F. sylvatica*), connu au Japon avec l'espèce *F. crenata*, tandis qu'en Amérique du Nord on rencontre surtout l'espèce *F. grandifolia*. D'autres genres sont à l'inverse limités à des contrées précises, comme le *Thujaopsis*, conifère du Japon, ou les *Leycesteria*, petits arbustes himalayens.

Visite de la collection

L'arboretum est bordé de prairies gérées en fauche tardive. Des sentiers sinueux tondu dans les hautes herbes guident et invitent les visiteurs à découvrir cette collection. Ces sentiers permettent de découvrir des espèces remarquables tels les *Nothofagus* (hêtres de l'hémisphère sud), ou encore le *Pinus longaeva*, arbre remarquable pour sa longévité (4700 ans).

Le continent américain est principalement représenté par la végétation de deux grandes régions forestières : à l'ouest, la chaîne des Cascades et à l'est la végétation canadienne des Laurentides. Ces forêts sont connues pour leur richesse en espèces et pour leur qualité paysagère, quand l'automne vient les parer de multiples couleurs.

Pour l'Europe, c'est davantage sa partie centrale qui est représentée, avec des plantes provenant de la chaîne très boisée des Carpates. D'autres espèces, à plus large aire de répartition, complètent la présentation des plantes de ce continent. La transition avec l'Asie se fait par l'intermédiaire des plantes originaires du Caucase, puis celles de la Sibérie. La poursuite de la visite permet de découvrir de nombreuses espèces originaires de la Chine, dont une part importante provient de sa partie nord-est : la Mandchourie.



Plus loin, on découvre quelques arbres, mais surtout des arbustes, provenant de l'Himalaya. Enfin, l'arboretum se termine par la présentation de plantes japonaises, plus particulièrement celles qui sont natives de l'île d'Hokkaido.

L'ensemble des plantes cultivées dans l'arboretum trouve ici des conditions climatiques relativement proches de celles de leur région d'origine, ce qui facilite leur acclimatation.

État des lieux

Les forêts tempérées n'ont pas échappé à l'exploitation humaine. De leur importance d'origine, il ne subsiste que quelques lambeaux, eux mêmes affectés par l'industrie forestière. Ainsi, dans cette région du monde la plus peuplée, bien rares sont les forêts tempérées qui peuvent encore aujourd'hui offrir une physionomie naturelle. La forêt de Białowieża, située sur la frontière entre la Pologne et la Biélorussie serait une de celles-là, précieux héritage des temps passés.